

USER MANUAL
BENUTZERHANDBUCH
UŽIVATELSKÝ MANUÁL
POUŽÍVATEĽSKÝ MANUÁL
HASZNÁLATI ÚTMUTATÓ



EN ELECTRIC WINE OPENER
DE ELEKTRISCHER WEINÖFFNER
CZ ELEKTRICKÝ OTVÍRÁK NA VÍNO
SK ELEKTRICKÝ OTVÁRAČ NA VÍNO
HU ELEKTROMOS BORNITÓ

EW0-2200-SL

eldonex®

THANK YOU FOR BUYING AN ELDONEX PRODUCT.

Do you want to be the first to know about other news of Eldonex?
Follow us on social media.



YouTube



#eldonex

- Before putting this product into operation please read through the User's Manual carefully, even if you are already familiar with the use of similar products. Use the product only as described in this User's Manual.
- Keep this User's Manual for future reference. It is an integral part of the product and may contain important instructions for commissioning this product, its operation and cleaning.
- Make sure that all other people handling this product are familiar with this Manual. If you hand the product over to other people, make sure that they read this User's Manual, which shall be given to them together with the product.

We recommend keeping the original packaging of the product, proof of purchase and the warranty card, if supplied, at least for the warranty period. In case of transport, we recommend packing the product in the original packaging, in which it has been delivered in, as it protects it best against damage during transport. Scan this QR code to get the latest version of the User's Manual. In your smartphone, open the QR code reader application and point the smartphone at this code – the page for downloading the latest version of the User's Manual will open:



You can also find the latest version of the User's Manual on our website www.eldonex.com

The text and technical specifications are subject to change.

1 Important Safety Warnings and Instructions

Read carefully and keep for future reference:

- This appliance is intended for use by children 8 years old and older and persons with reduced physical, sensory or mental capabilities, or lack of experience and knowledge, provided that they are under supervision or have been given instructions concerning use of the appliance in a safe manner and they understand the potential hazards.
- Children must not play with the appliance.
- Cleaning and user maintenance shall not be made by children without supervision.
- Unpack the product carefully and be careful not to throw away any part of the packaging material until you find all the parts of the product.
- Remove all packaging and marketing materials from the product before first use.
- Take extra care if the product is to be used near children. Always place the product out of their reach. Children should be supervised to ensure that they do not play with the product.
- Do not allow the product to be used as a toy.
- Do not use the product other than as described in this User Manual.
- The product is intended for household use. It is not intended for commercial use or for continuous operation, e.g., in restaurants.
- The product is intended for indoor use; do not use it outdoors.
- Never use accessories that are not supplied with this product or are not intended for this product.
- You should not repair or modify the product yourself under any circumstances! Entrust all repairs and adjustments to this product to a professional company / service company. Interference with the product during the warranty period exposes you to the risk of losing warranty claims.
- Use and store the product away from explosive gases, combustible, flammable and volatile substances (solvents, varnishes, adhesives, etc.).
- Do not expose the product to extreme temperatures, direct sunlight, excessive humidity or excessive dust.
- Do not place the product near heaters, open fire or other appliances or devices that are sources of heat.
- Do not use the product for purposes other than those for which it is intended.
- Do not spray the product with water or any other liquid.
- Do not shake the product and make sure that it does not fall to the ground.
- The manufacturer shall not be liable for damages caused by incorrect use of the appliance and its accessories.
- If you do not use the product for an extended period of time, remove the batteries from the product, otherwise they may leak into the battery compartment and irreparably damage the product.
- Keep the batteries out of reach of children. They can pose a danger in their presence. If a child swallows a battery, seek medical attention immediately.

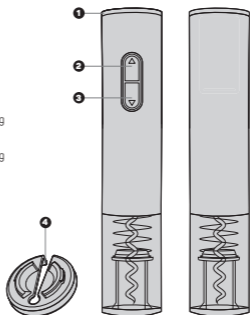
2 Packaging Contents

- Electric wine opener
- Foil cutter
- AA batteries (4 pcs)

3 Description of Each Part

A

- 1** Battery cover
- 2** Pushbutton for removing cork from opener
- 3** Pushbutton for removing cork from bottle
- 4** Foil cutter

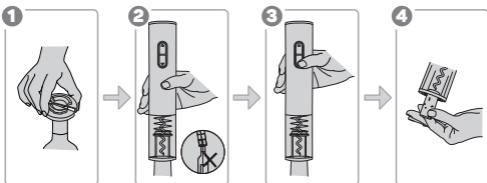


4 Technical Specifications

- Easy and comfortable bottle opening
- Fits most wine bottle
- Dimension: $\varnothing 48 \times 225$ mm
- Weight: 305 g
- Weight with batteries: 400 g
- Power supply: 4 x AA battery (included in the package)
- Rated Power: 25W

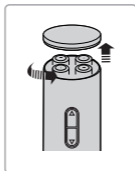
5 Service

1. Take off the foil cutter from the opener bottom and cut off the foil seal by the foil cutter.
2. Hold the bottle firmly and place the wine opener on top. (Note: Ensure that opener is in line with bottle.)
3. Press and hold the pushbutton for removing a cork from bottle **A** **3** for 6-8 seconds till the cork is entirely pulled out.
4. Press and hold the pushbutton for removing a cork from opener **A** **2** for 5-7 seconds till a cork will automatically come out.
5. Enjoy your wine.



6 Replacing the Battery

1. The batteries are in the battery compartment at the top of the opener.
2. Open the battery compartment, remove the old batteries and replace them with new ones (type AA).
3. When doing so, observe the correct polarity, which is marked on the bottom of the battery compartment.
4. Close the battery compartment.



7 Notices

EN
5

INSTRUCTIONS AND INFORMATION REGARDING THE DISPOSAL OF USED PACKAGING MATERIALS

Packaging materials and old appliances shall preferably be recycled. The packaging materials of this product can be disposed of as sorted waste. The same applies to the plastic bags made of polyethylene (PE) and other materials – please hand them over for recycling.



DISPOSAL OF WASTE ELECTRICAL & ELECTRONIC EQUIPMENT

In accordance with the European Directive 2012/19/EU on waste electrical and electronic equipment (WEEE), this appliance is labeled with this symbol on the product or its packaging to indicate that this product shall not be treated as household waste. It must be disposed of at a collection site for recycling of waste electrical and electronic equipment. The proper disposal of this product helps to prevent adverse impacts on the environment and human health, which could otherwise result from improper waste disposal. The disposal shall be carried out in accordance with waste management regulations. For more detailed information about the recycling of this product, contact the local authorities, household waste disposal services or the shop where you have bought the product. For proper disposal, renewal and recycling, hand the products over to the designated collection sites. Alternatively, in some EU or other European countries, you can return the products to your local dealer when buying an equivalent new product. The proper disposal of this product helps to preserve valuable natural resources and prevent potential adverse impacts on the environment and human health, which could result from improper waste disposal. For details, contact your local authorities or the nearest collection facility. In case of improper disposal of this type of waste, fines may be imposed in accordance with national legislation.

For business entities in the EU countries

If you want to dispose of electrical and/or electronic equipment, please contact your dealer or supplier for the necessary information.

Disposal in other countries outside the European Union

This symbol is valid in the European Union. If you want to dispose of this product, contact your local authorities or your dealer for the necessary information about the proper way of disposal.

In accordance with the law, we provide the take-back, processing and free environmentally friendly disposal of electrical and electronic equipment through the collective system of REMA Systém, a.s. The main purpose is to protect the environment by ensuring the efficient recycling of waste electrical and electronic equipment.

For the current list of collection sites, see the web www.rema.cloud



This product meets all the basic requirements of the applicable EU directives. It is CE marked. This mark indicates the conformity of the product's technical characteristics with the applicable technical regulations.

The EU Declaration of Conformity is available at www.eldonex.com

WIR DANKEN IHNEN FÜR DEN KAUF EINES PRODUKTS VON ELDONEX.

Wollen Sie als Erste mehr über die Neuheiten von Eldonex erfahren?
Folgen Sie uns in den sozialen Medien.



YouTube



#eldonex

- Vor der Inbetriebnahme dieses Produktes lesen Sie bitte aufmerksam die gesamte Benutzeranleitung, auch dann, wenn Sie bereits die Verwendung von Produkten ähnlichen Typs kennen. Verwenden Sie das Produkt nur so, wie in dieser Benutzeranleitung beschrieben.
- Bewahren Sie diese Benutzeranleitung für den künftigen Bedarf auf. Sie ist integrierter Bestandteil des Produktes und kann wichtige Hinweise zur Inbetriebnahme des Produktes, zu seiner Bedienung und Reinigung enthalten.
- Stellen Sie sicher, dass auch sonstige Personen, die mit dem Produkt umgehen, mit dieser Anleitung bekanntgemacht werden. Sofern Sie das Produkt anderen Personen übergeben, achten Sie darauf, dass sie diese Benutzeranleitung gelesen haben, und übergeben Sie sie gemeinsam mit dem Produkt.

Wir empfehlen, die Originalverpackung des Produktes, den Kaufbeleg und ggf. den Garantieschein zumindest für die Dauer der Garantie aufzubewahren. Im Falle des Transports empfehlen wir, das Produkt in jener Originalverpackung zu verpacken, in welcher es geliefert wurde und welche am besten gegen eine Beschädigung beim Transport schützt.

Die neueste Version dieser Benutzeranleitung erhalten Sie durch das Scannen dieses QR-Codes. Öffnen Sie im Smartphone die App mit dem QR-Code-Leser und richten Sie es auf diesen Code (es wird jene Website geöffnet, auf welcher Sie die neueste Version dieser Benutzeranleitung herunterladen können)



Die neueste Version dieser Benutzeranleitung finden Sie auch auf der Website www.eldonex.com
Änderungen des Textes und der technischen Spezifikation vorbehalten.

1 Wichtige Sicherheitshinweise und Anweisungen

Aufmerksam lesen und für künftigen Gebrauch aufbewahren:

- Dieses Gerät kann von Kindern ab 8 Jahren und darüber und von Personen mit reduzierten physischen, sensorischen oder mentalen Fähigkeiten oder Mangel an Erfahrung und/oder Wissen benutzt werden, wenn sie beaufsichtigt oder bezüglich des sicheren Gebrauchs des Geräts unterwiesen wurden und die daraus resultierenden Gefahren verstanden haben.
- Kinder dürfen nicht mit dem Gerät spielen.
- Reinigung und Benutzerwartung dürfen nicht durch Kinder durchgeführt werden, es sei denn, sie werden beaufsichtigt.
- Packen Sie das Gerät sorgfältig aus und achten Sie darauf, dass Sie keinen Bestandteil des Verpackungsmaterials entsorgen, bevor Sie alle Produktkomponenten gefunden haben.
- Entfernen Sie vor dem ersten Gebrauch die sämtliche Verpackung und das komplette Marketingmaterial vom Produkt.
- Wird das Gerät in der Nähe von Kindern benutzt, widmen Sie dem Betrieb eine erhöhte Aufmerksamkeit. Platzieren Sie das Gerät immer außer die Reichweite von Kindern. Die Kinder sollten beaufsichtigt werden, um sicherzustellen, dass Sie mit dem Gerät nicht spielen.
- Lassen Sie nicht zu, dass das Gerät als Spielzeug benutzt wird.
- Benutzen Sie das Gerät nicht anders, als in diesem Benutzerhandbuch beschrieben ist.
- Das Gerät ist zum Haushaltsgebrauch vorgesehen, es ist weder für kommerziellen noch für Dauerbetrieb zum Beispiel in Restaurants bestimmt.
- Das Gerät ist zum Gebrauch in Innenräumen vorgesehen. Benutzen Sie das Gerät nicht im Freien.
- Benutzen Sie kein Zubehör, das nicht im Lieferumfang dieses Geräts enthalten war oder nicht für dieses Gerät bestimmt ist.
- Reparieren Sie das Gerät auf keinen Fall selbst und führen Sie am Gerät auch keine Anpassungen! Überlassen Sie die sämtlichen Reparaturen und Einstellungen am Gerät einem Fachunternehmen/ Werkstatt-Service. Eingriffe in das Gerät während der Garantiezeit können zum Verlust der Gewährleistung führen.
- Das Gerät ist außer Reichweite von explosiven Gasen, entzündbaren, brennbaren und flüchtigen Stoffen (Lösungsmittel, Lacke, Klebstoffe etc.) zu benutzen und lagern.
- Setzen Sie das Gerät extremen Temperaturen, direkter Sonneneinstrahlung und zu hoher Feuchtigkeit nicht aus. Platzieren Sie das Gerät nicht in Räumlichkeiten mit zu intensiver Staubbildung.
- Platzieren Sie das Gerät nicht in die Nähe von Heizkörpern, offener Flamme und anderen Geräten oder Anlagen, die als Wärmequelle anzusehen sind.
- Benutzen Sie das Gerät nicht zu anderen als bestimmungsgemäßen Zwecken.
- Vermeiden Sie das Bespritzen des Geräts mit Wasser oder sonstigen Flüssigkeiten.
- Schütteln Sie mit dem Gerät nicht und achten Sie darauf, dass es nicht auf den Boden fällt.
- Der Hersteller ist für keine Schäden verantwortlich, die durch eine unsachgemäße Benutzung des Geräts und dessen Zubehörteile verursacht werden.
- Sollten Sie das Produkt über eine längere Zeit nicht benutzen, entfernen Sie die Batterien. Anderenfalls könnten diese im Batteriefach auslaufen und das Gerät dauerhaft beschädigen.
- Bewahren Sie die Batterien außerhalb der Reichweite von Kindern auf. Die Batterien können eine Gefahr für Kinder darstellen. Sollte ein Kind eine Batterie verschlucken, suchen Sie sofort ärztliche Hilfe auf.

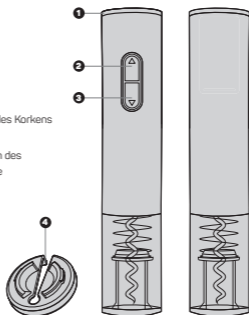
2 Inhalt der Packung

- Elektrischer Weinöffner
- Folienschneider
- AA-Batterie (4 Stück)

3 Beschreibung der einzelnen Teile

A

- 1 Batteriefachdeckel
- 2 Taste zum Entnehmen des Korkens aus dem Korkenzieher
- 3 Taste zum Herausziehen des Korkens aus der Flasche
- 4 Folienschneider

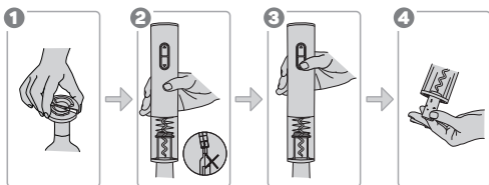


4 Technische Spezifikationen

- Einfaches und bequemes Öffnen der Flasche
- Passend für die meisten Weinflaschen
- Abmessung: Ø48*225mm
- Gewicht: 305 g
- Gewicht mit Batterien: 400 g
- Stromversorgung: 4 x AA-Batterie (im Lieferumfang enthalten)
- Nennleistung: 25W

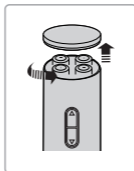
5 Bedienung

1. Nehmen Sie den Folienschneider vom Boden des Öffners ab und schneiden Sie die Siegfelfolie mit dem Folienschneider ab.
2. Halten Sie die Flasche fest und setzen Sie den Weinöffner auf die Flasche. (Hinweis: Achten Sie darauf, dass der Öffner in einer Linie mit der Flasche liegt).
3. Halten Sie die Drucktaste zum Entfernen eines Korkens aus Flasche **A** 3 6-8 Sekunden lang gedrückt, bis der Korken vollständig herausgezogen ist.
4. Halten Sie den Druckknopf A1 zum Entfernen eines Korkens aus dem Öffner **A** 2 5-7 Sekunden lang gedrückt, bis der Korken automatisch herauskommt.
5. Genießen Sie Ihren Wein.



6 Batteriewechsel

1. Die Batterien befinden sich im Batteriefach oben am Öffner.
2. Öffnen Sie das Batteriefach, entnehmen Sie die alte Batterie und legen Sie eine neue Batterie (Typ AA) ein.
3. Achten Sie dabei auf die korrekte Polarität, die immer auf dem Boden des Batteriefachs markiert ist.
4. Schließen Sie das Batteriefach.



7 Hinweis

HINWEISE UND INFORMATIONEN ZUM UMGANG MIT DER GEBRAUCHTEN VERPACKUNG

Geben Sie dem Recycling der Verpackungsmaterialien und alter Geräte den Vorrang. Das Verpackungsmaterial dieses Produktes kann der Erfassung separierten Abfalls zugeführt werden. Geben Sie ebenso die Kunststoffbeutel aus Polyethylen (PE) und anderen Materialien in der Annahmestelle separierten Abfalls zur Wiederverwertung ab.



ENTSORGUNG GEBRAUCHTER ELEKTRISCHER UND ELEKTRONISCHER GERÄTE

Dieses Gerät ist im Einklang mit der Europäischen Richtlinie 2012/19/EU über elektrischen Abfall und elektrische Geräte (WEEE) durch dieses Symbol auf dem Produkt oder seiner Verpackung gekennzeichnet und gibt an, dass dieses Produkt nicht in den Hausmüll gehört. Es ist in die Sammelstelle für das Recycling elektrischer und elektronischer Geräte zu verbringen. Mit der Gewährleistung der richtigen Entsorgung dieses Produktes helfen Sie bei der Verhinderung negativer Folgen für die Umwelt und die menschliche Gesundheit, welche andernfalls durch die ungeeignete Entsorgung dieses Produktes entstünden. Die Entsorgung hat im Einklang mit den Vorschriften für den Umgang mit Abfällen zu erfolgen. Ausführlichere Information zum Recycling dieses Produktes erhalten Sie beim zuständigen Gemeindeamt, beim Dienst für die Entsorgung von Hausmüll oder in jenem Geschäft, wo Sie das Produkt gekauft haben. Zur korrekten Entsorgung, Erneuerung und Wiederverwertung übergeben Sie diese Produkte an die festgelegten Sammelstellen. Alternativ können Sie Ihre Produkte in einigen Ländern der Europäischen Union oder in anderen europäischen Ländern beim Kauf eines äquivalenten, neuen Produktes beim lokalen Händler abgeben. Durch die richtige Entsorgung dieses Produktes helfen Sie, wertvolle Naturrohstoffe zu bewahren und potentiellen, negativen Konsequenzen einer falschen Entsorgung für die Umwelt und die menschliche Gesundheit vorzubeugen. Weitere Einzelheiten können Sie beim Gemeindeamt oder beim nächsten Sammelhof anfordern. Eine falsche Entsorgung dieser Art des Abfalls kann im Einklang mit den nationalen Vorschriften mit einer Geldstrafe belegt werden.

Für Unternehmenspersonen in den Ländern der Europäischen Union

Sofern Sie elektrische und elektronische Geräte und Anlagen entsorgen wollen, fordern Sie bei Ihrem Händler oder Lieferanten die erforderlichen Informationen an.

Entsorgung in den sonstigen Ländern außerhalb der Europäischen Union

Dieses Symbol ist in der Europäischen Union gültig. Sofern Sie dieses Produkt entsorgen wollen, fordern Sie bei den lokalen Behörden oder bei Ihrem Händler die erforderlichen Informationen zur korrekten Art der Entsorgung an.

Gemäß dem Gesetz gewährleisten wir die Rückannahme, die Verarbeitung und die unentgeltliche, umweltfreundliche Entsorgung elektrischer und elektronischer Geräte mittels des kollektiven Systems der Gesellschaft REMA System, a.s. Der Hauptsinn ist der Umweltschutz durch die Gewährleistung des effektiven Recyclings der Abfälle elektrischer und elektronischer Geräte.

Die aktuelle Liste der Sammelstellen finden Sie auf der Website www.rema.cloud.



Dieses Produkt erfüllt sämtliche, grundlegenden Anforderungen der EU-Richtlinien, die sich auf dieses Produkt beziehen. Es ist mit dem Zeichen CE gekennzeichnet. Dieses Zeichen bringt die Konformität der technischen Eigenschaften des Produktes mit den einschlägigen technischen Vorschriften zum Ausdruck.

Die EU-Konformitätserklärung steht unter www.eldonex.com zur Verfügung.

DĚKUJEME VÁM ZA ZAKOUPENÍ VÝROBKU ELDONEX.

Chcete vědět o dalších novinkách značky Eldonex jako první?
Sledujte nás na sociálních sítích.



YouTube



#eldonex

- Před uvedením tohoto výrobku do provozu si, prosím, pečlivě prostudujte celý uživatelský manuál, a to i v případě, že jste již obeznámeni s používáním výrobků podobného typu. Výrobek používejte pouze tak, jak je popsáno v tomto uživatelském manuálu.
- Tento uživatelský manuál uschovejte pro případ další potřeby, je nedílnou součástí výrobku a může obsahovat důležité pokyny k uvedení výrobku do provozu, jeho obsluze a čištění.
- Zajistěte, aby i ostatní osoby, které budou s výrobkem manipulovat, byly seznámeny s tímto návodem. Jestliže výrobek předáte jiným osobám, dbejte na to, aby si tento uživatelský manuál přečetly a předejte jim ho společně s výrobkem.

Minimálně po dobu záruky doporučujeme uschovat originální balení výrobku, doklad o nákupu a případně i záruční list, pokud byl dodán. V případě přepravy doporučujeme zabalit výrobek zpět do originálního balení, ve kterém byl dodán a který jej nejlépe chrání proti poškození při přepravě.

Nejnovější verzi tohoto uživatelského manuálu získáte naskenováním tohoto QR kódu. V mobilním telefonu otevřete aplikaci se čtečkou QR kódů a namiřte jej na tento kód (otevře se vám stránka, kde je možné stáhnout nejnovější verzi tohoto uživatelského manuálu):



Nejnovější verzi tohoto uživatelského manuálu najdete také na webových stránkách www.eldonex.com

Změna textu a technické specifikace vyhrazeny.

1 Důležitá bezpečnostní upozornění a pokyny

Čtěte pozorně a uchovejte pro budoucí použití:

- Tento spotřebič mohou používat děti ve věku 8 let a starší a osoby se sníženými fyzickými, smyslovými nebo mentálními schopnostmi nebo nedostatkem zkušeností a znalostí, pokud jsou pod dozorem nebo byly poučeny o používání spotřebiče bezpečným způsobem a rozumí případným nebezpečím.
- Děti si se spotřebičem nesmějí hrát.
- Čištění a údržbu prováděnou uživatelem nesmějí provádět děti bez dozoru.
- Výrobek pečlivě vybalte a dejte pozor, abyste nevyhodili žádnou část obalového materiálu dříve, než najdete všechny součásti výrobku.
- Před prvním použitím odstraňte z výrobku všechny obaly a marketingové materiály.
- Pokud bude výrobek používán v blízkosti dětí, dbejte zvýšené opatrnosti. Výrobek vždy umísťte mimo jejich dosah. Děti by měly být pod dozorem, aby se zajistilo, že si s výrobkem nebudou hrát.
- Nedovolte, aby byl výrobek používán jako hračka.
- Nepoužívejte výrobek jinak, než je popsáno v tomto uživatelském manuálu.
- Výrobek je určen pro použití v domácnostech, není určen pro komerční použití ani pro nepřetržitý provoz např. v restauracích.
- Výrobek je určen pro použití v interiéru, nepoužívejte ho venku.
- Nikdy nepoužívejte příslušenství, které není dodáváno s tímto výrobkem nebo pro něj není určeno.
- V žádném případě neopravujte výrobek sami a neprovádějte na něm žádné úpravy! Veškeré opravy a seřízení tohoto výrobku svěťte odborné firmě/servisu. Zásahem do výrobku během platnosti záruky se vystavujete riziku ztráty záručních plnění.
- Výrobek používejte a uchovávejte mimo dosah výbušných plynů, vznětlivých, hořlavých a těkavých látek (rozpuštědla, laky, lepidla atd.).
- Výrobek nevystavujte extrémním teplotám, přímému slunečnímu záření, nadměrné vlhkosti a neumísťte jej do nadměrně prašného prostředí.
- Výrobek neumísťte do blízkosti topných těles, otevřeného ohně a jiných spotřebičů nebo zařízení, která jsou zdroji tepla.
- Nepoužívejte výrobek k jiným účelům, než pro které je určen.
- Výrobek nepostřikujte vodou ani jinou tekutinou.
- Výrobkem netřeste a dbejte, aby vám neupadl na zem.
- Výrobce neodpovídá za škody způsobené nesprávným použitím spotřebiče a jeho příslušenství.
- Pokud nebudete výrobek delší dobu používat, vyjměte z něj baterie, jinak hrozí jejich vytečení do bateriového prostoru a nenávratnému poškození výrobku.
- Baterie uchovávejte mimo dosah dětí. V jejich přítomnosti mohou představovat nebezpečí. Pokud by dítě baterii spolkló, okamžitě vyhledejte lékařskou pomoc.

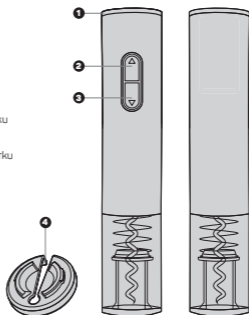
2 Obsah balení

- Elektrický otvírák na víno
- Řezačka ochranné fólie
- AA baterie (4 ks)

3 Popis jednotlivých částí

A

- 1 Uzávěr baterií
- 2 Tlačítko pro vyjmutí korku z otvíráku
- 3 Tlačítko pro vytažení korku z láhve
- 4 Řezačka fólie

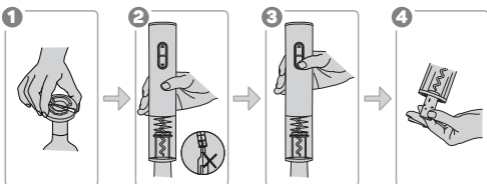


4 Technické specifikace

- Snadné a pohodlné otevírání láhve
- Hodí se pro většinu lahví vína
- Rozměr: Ø48×225mm
- Hmotnost: 305 g
- Hmotnost s bateriemi: 400 g
- Napájení: 4 x AA baterie (součástí balení)
- Jmenovitý výkon: 25W

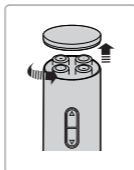
5 Obsluha

1. Sejměte řezačku fólie ze spodní části otvíráku a řezačkou fólie seřízněte vršek fólie láhve.
2. Láhev pevně uchopte a navrch umístěte otvírák na víno. (Poznámka: Ujistěte se, že otvírák je v jedné rovině s lahví.)
3. Stiskněte a podržte tlačítko pro vyjmutí korku z láhve **A** **3** po dobu 6-8 sekund, dokud se korek zcela nevytáhne.
4. Stiskněte a podržte tlačítko pro vyjmutí korku z otvíráku **A** **2** po dobu 5-7 sekund, dokud se korek automaticky nevysune.
5. Vychutnejte si víno.



6 Výměna baterie

1. Baterie se nachází v horní části otvíráku v bateriovém prostoru.
2. Bateriový prostor otevřete, vyjměte starou baterii a vyměňte ji za novou (typ AA).
3. Dbejte přitom na správnou polaritu, která je vyznačena na dně bateriového prostoru.
4. Bateriový prostor zavřete.



7 Upozornění

POKYNY A INFORMACE O NAKLÁDÁNÍ S POUŽITÝM OBALEM

Upřednostněte recyklaci obalových materiálů a starých spotřebičů. Obalový materiál od tohoto výrobku může být dán do sběru tříděného odpadu. Stejně tak plastové sáčky z polyetylénu (PE) a jiných materiálů odevzdejte do sběru tříděného odpadu k recyklaci.



LIKVIDACE POUŽITÝCH ELEKTRICKÝCH A ELEKTRONICKÝCH ZAŘÍZENÍ

Tento spotřebič je označen v souladu s Evropskou směrnicí 2012/19/EU o elektrickém odpadu a elektrických zařízeních (WEEE) označen tímto symbolem na výrobku nebo jeho balení a udává, že tento výrobek nepatří do domácího odpadu. Je nutné odvést ho do sběrného místa pro recyklaci elektrického a elektronického zařízení. Zajištěním správné likvidace tohoto výrobku pomůžete zabránit negativním důsledkům pro životní prostředí a lidské zdraví, které by jinak byly způsobeny nevhodnou likvidací tohoto výrobku. Likvidace musí být provedena v souladu s předpisy pro nakládání s odpady. Podrobnější informace o recyklaci tohoto výrobku zjistíte u příslušného místního úřadu, služby pro likvidaci domovního odpadu nebo v obchodě, kde jste výrobek zakoupili. Ke správné likvidaci, obnově a recyklaci předejte tyto výrobky na určená sběrná místa. Alternativně v některých zemích Evropské unie nebo jiných evropských zemích můžete vrátit své výrobky místnímu prodejci při koupi ekvivalentního nového produktu. Správnou likvidaci tohoto produktu pomůžete zachovat cenné přírodní zdroje a napomáháte prevenci potenciálních negativních dopadů na životní prostředí a lidské zdraví, což by mohly být důsledky nesprávné likvidace odpadů. Další podrobnosti si vyžádejte od místního úřadu nebo nejbližšího sběrného místa. Při nesprávné likvidaci tohoto druhu odpadu mohou být v souladu s národními předpisy uděleny pokuty.

Pro podnikové subjekty v zemích Evropské unie

Chcete-li likvidovat elektrická a elektronická zařízení, vyžádejte si potřebné informace od svého prodejce nebo dodavatele.

Likvidace v ostatních zemích mimo Evropskou unii

Tento symbol je platný v Evropské unii. Chcete-li tento výrobek zlikvidovat, vyžádejte si potřebné informace o správném způsobu likvidace od místních úřadů nebo od svého prodejce.

Die zákona zajišťujeme zpětný odběr, zpracování a bezplatné ekologicky šetrné odstranění elektrických a elektronických zařízení prostřednictvím kolektivního systému společnosti REMA Systém, a.s. Hlavním smyslem je ochrana životního prostředí zabezpečením efektivní recyklace odpadů elektrických a elektronických zařízení.

Aktuální seznam sběrných míst naleznete na webové adrese www.rema.cloud



Tento výrobek splňuje veškeré základní požadavky směrnic EU, které se na něj vztahují. Je označen značkou CE. Tato značka vyjadřuje shodu technických vlastností výrobku s příslušnými technickými předpisy.

EU prohlášení o shodě je k dispozici na www.eldonex.com

ĎAKUJEME VÁM, ŽE STE SI KÚPILI VÝROBOK ELDONEX.

Chcete sa dozvedieť o ďalších novinkách značky Eldonex ako prví?
Sledujte nás na sociálnych sieťach.



YouTube



#eldonex

SK
1

- Pred uvedením tohto výrobku do prevádzky si, prosím, dôkladne preštudujte používateľský manuál, a to aj v prípade, že ste sa už s používaním výrobkov podobného typu oboznámili. Výrobok používajte iba tak, ako je opísané v tomto používateľskom manuáli.
- Tento používateľský manuál si uschovajte pre prípad ďalšej potreby, je neoddeliteľnou súčasťou výrobku a môže obsahovať dôležité pokyny na uvedenie výrobku do prevádzky, na jeho obsluhu a čistenie.
- Zaisťte, aby sa aj ostatné osoby, ktoré budú s výrobkom manipulovať, oboznámili s týmto návodom. Ak výrobok poskytnete iným osobám, dbajte na to, aby si tento používateľský manuál prečítali, a odovzdajte im ho spolu s výrobkom.

Minimálne počas záruky odporúčame uschovať originálne balenie výrobku, doklad o nákupe, prípadne aj záručný list, ak bol súčasťou dodávky. V prípade prepravy odporúčame zabaliť výrobok späť do originálneho balenia, v ktorom bol dodaný a ktorý ho najlepšie chráni proti poškodeniu pri preprave.

Najnovšiu verziu tohto používateľského manuálu získate naskenovaním tohto QR kódu. V mobilnom telefóne otvorte aplikáciu s čítačkou QR kódov a namierte ju na tento kód (otvorí sa vám stránka, kde si môžete stiahnuť najnovšiu verziu tohto používateľského manuálu):



Najnovšiu verziu tohto používateľského manuálu nájdete aj na webových stránkach www.eldonex.com

Zmena textu a technické špecifikácie vyhradené.

1 Dôležité bezpečnostné upozornenia a pokyny

Čítajte pozorne a uschovajte pre budúce použitie:

- Tento spotrebič môžu používať deti vo veku 8 rokov a staršie a osoby so zníženými fyzickými, zmyslovými alebo mentálnymi schopnosťami alebo s nedostatkom skúseností a znalostí, pokiaľ sú pod dozorom alebo boli poučené o používaní spotrebiča bezpečným spôsobom a rozumejú prípadným nebezpečenstvám.
- Deti sa so spotrebičom nesmú hrať.
- Čistenie a údržbu vykonávanú používateľom nesmú vykonávať deti bez dozoru.
- Výrobok starostlivo vybalte a dajte pozor, aby ste nevyhodili žiadnu časť obalového materiálu skôr, než nájdete všetky komponenty výrobku.
- Pred prvým použitím odstráňte z výrobku všetky obaly a marketingové materiály.
- Pokiaľ bude výrobok používaný v blízkosti detí, dbajte na zvýšenú opatrnosť. Výrobok vždy umiestňujte mimo ich dosahu. Deti by mali byť pod dozorom, aby sa zaistilo, že sa s výrobkom nebudú hrať.
- Nedovoľte, aby bol výrobok používaný ako hračka.
- Nepoužívajte výrobok inak, než je opísané v tomto používateľskom manuáli.
- Výrobok je určený na použitie v domácnostiach. Nie je určený na komerčné použitie ani nepretržitú prevádzku, napr. v reštauráciách.
- Výrobok je určený na použitie v interiéri. Nepoužívajte ho vonku.
- Nikdy nepoužívajte príslušenstvo, ktoré nie je dodávané s týmto výrobkom alebo nie je preň určené.
- V žiadnom prípade výrobok neopravujte sami a nevykonávajte na ňom žiadne úpravy! Všetky opravy a nastavenia tohto výrobku zverte odbornej firme/servisu. Zásahom do výrobku počas platnosti záruky sa vystavujete riziku straty záručného plnenia.
- Výrobok používajte a uchovávajte mimo dosahu výbušných plynov, zápalných, horľavých a prchavých látok (rozpúšťadlá, laky, lepidlá atď.).
- Výrobok nevystavujte extrémnym teplotám, priamemu slnečnému žiareniu, nadmernej vlhkosti a neumiestňujte ho do nadmerne prašného prostredia.
- Výrobok neumiestňujte do blízkosti vykurovacích telies, otvoreného ohňa a iných spotrebičov alebo zariadení, ktoré sú zdrojmi tepla.
- Nepoužívajte ho na iné účely, než na ktoré je určený.
- Na výrobok nestriekajte vodu ani inú tekutinu.
- Výrobkom netraсте a dbajte na to, aby vám nespadol na zem.
- Výrobca nezodpovedá za škody spôsobené nesprávnym použitím spotrebiča a jeho príslušenstva.
- Ak nebudete výrobok dlhší čas používať, vyberte z neho batérie, inak by mohli vytečť do priestoru na batériu a nenávratne poškodiť výrobok.
- Batérie uchovávajte mimo dosahu detí. V ich prítomnosti môžu predstavovať nebezpečenstvo. Ak dieťa prehltnie batériu, okamžite vyhľadajte lekársku pomoc.

2 Obsah balenia

- Elektrický otvárač na víno
- Rezačka fólie
- AA batéria (4 ks)

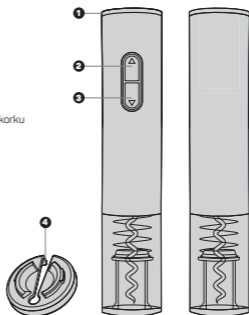
3 Opis jednotlivých častí

SK

3

A

- 1 Uzáver batérií
- 2 Tlačidlo pre vytiahnutie korku z otvárača
- 3 Tlačidlo pre vytiahnutie korku z fľaše
- 4 Rezačka fólie



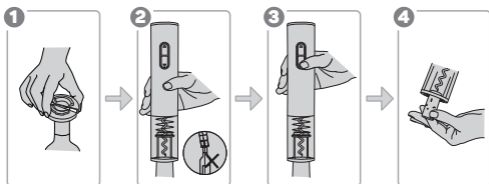
4 Technické špecifikácie

- Jednoduché a pohodlné otváranie fľaše
- Hodí sa na väčšinu fľaš vína
- Rozmer: Ø48*225mm
- Hmotnosť: 305 g
- Hmotnosť s batériami: 400 g
- Napájanie: 4 x AA batérie (súčasť balenia)
- Menovitý výkon: 25W

5 Obsluha

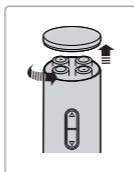
1. Odoberte rezačku fólie zo spodnej časti otvárača a rezačkou fólie zrežte vrch fólie fľaše.
2. Fľašu pevne uchopte a navrch umiestnite otvárač na víno. (Poznámka: Uistite sa, že otvárač je v jednej rovine s fľašou.)
3. Stlačte a podržte tlačidlo pre vybratie korku z fľaše **A** **3** po dobu 6-8 sekúnd, kým sa kork úplne nevytiahne.
4. Stlačte a podržte tlačidlo pre vybratie korku z otvárača **A** **2** po dobu 5-7 sekúnd, kým sa kork automaticky nevysunie.
5. Vychutnajte si víno.

SK
4



6 Výmena batérie

1. Batéria sa nachádza v hornej časti otvárača v batériovom priestore.
2. Otvorte priestor na batériu, vyberte starú batériu a vymeňte ju za novú (typ AA).
3. Dbajte na správnu polaritu, ktorá je vyznačená v spodnej časti priestoru na batériu.
4. Zatvorte priestor na batériu.



7 Upozornenia

POKYNY A INFORMÁCIE O ZAOBCHÁDZANÍ S POUŽITÝM OBALOM

Uprednostnite recykláciu obalových materiálov a starých spotrebičov. Obalový materiál z tohto výrobku môžete odovzdať do zberu triedeného odpadu. Rovnako aj plastové vrecká z polyetylénu (PE) a iných materiálov odovzdajte do zberu triedeného odpadu na recykláciu.



LIKVIDÁCIA POUŽITÝCH ELEKTRICKÝCH A ELEKTRONICKÝCH ZARIADENÍ

Tento spotrebič je v súlade s európskou smernicou 2012/19/EÚ o elektrickom odpade a elektrických zariadeniach (WEEE) označený týmto symbolom na výrobku alebo jeho balení a udáva, že tento výrobok nepatrí do domáceho odpadu. Treba ho odviezť do zberného miesta na recykláciu elektrických a elektronických zariadení. Zaistením správnej likvidácie tohto výrobku pomôžete zabrániť negatívnym dôsledkom pre životné prostredie a ľudské zdravie, ktoré by inak spôsobila nevhodná likvidácia tohto výrobku. Likvidácia sa musí uskutočniť v súlade s predpismi na zaobchádzanie s odpadmi. Podrobnejšie informácie o recyklácii tohto výrobku vám poskytnú príslušný miestny úrad, služby pre likvidáciu domového odpadu alebo v obchode, kde ste výrobok kúpili. Na správnu likvidáciu, obnovu a recykláciu odovzdajte tieto výrobky na určené zberné miesta. V niektorých krajinách Európskej únie alebo iných európskych krajinách môžete prípadne vrátiť staré výrobky miestnemu predajcovi pri kúpe ekvivalentného nového produktu. Správnu likvidáciu tohto produktu pomôžete zachovať cenné prírodné zdroje a pomáhať pri prevencii potenciálnych negatívnych vplyvov na životné prostredie a ľudské zdravie, čo by mohli byť dôsledky nesprávnej likvidácie odpadov. Ďalšie podrobnosti si vyžiadajte od miestneho úradu alebo najbližšieho zberného miesta. Pri nesprávnej likvidácii tohto druhu odpadu sa môžu v súlade s národnými predpismi udeliť pokuty.

Pre podnikové subjekty v krajinách Európskej únie

Ak chcete likvidovať elektrické a elektronické zariadenia, vyžiadajte si potrebné informácie od svojho predajcu alebo dodávateľa.

Likvidácia v ostatných krajinách mimo Európskej únie

Tento symbol je platný v Európskej únii. Ak chcete tento výrobok zlikvidovať, vyžiadajte si potrebné informácie o správnom spôsobe likvidácie od miestnych úradov alebo od svojho predajcu.

Podľa zákona zabezpečujeme spätný odber, spracovanie a bezplatné ekologicky šetrné odstránenie elektrických a elektronických zariadení prostredníctvom kolektívneho systému spoločnosti REMA Systém, a.s. Hlavným zmyslom je ochrana životného prostredia zabezpečením efektívnej recyklácie odpadov elektrických a elektronických zariadení.

Aktuálny zoznam zberných miest nájdete na webovej adrese www.rema.cloud



Tento výrobok spĺňa všetky základné požiadavky smerníc EÚ, ktoré sa naň vzťahujú. Je označený značkou CE. Táto značka vyjadruje zhodu technických vlastností výrobku s príslušnými technickými predpismi.

Vyhlasenie EÚ o zhode je k dispozícii na www.eldonex.com

KÖSZÖNJÜK, HOGY MEGVÁSÁROLTA AZ ELDONEX TERMÉKET.

Elsőként szeretne értesülni az Eldonex márka további híreiről?
Kövessen minket a közösségi oldalakon is.



#eldonex

- Kérjük, figyelmesen olvassa el a teljes felhasználói útmutatót, mielőtt a terméket üzembe helyezi, még akkor is, ha már ismeri a hasonló típusú termékek használatát. Csak a használati útmutatóban leírtak szerint használja a terméket.
- Őrizze meg ezt a felhasználói útmutatót későbbi felhasználás céljából. A termék elválaszthatatlan részét képezi és fontos utasításokat tartalmazhat a termék üzembe helyezésére, kezelésére és tisztítására.
- Győződjön meg arról, hogy más, a terméket kezelő személyek is ismerkedjenek meg ezekkel az utasításokkal. Ha a terméket továbbadja más személyeknek, ügyeljen arra, hogy ők is olvassák el a jelen használati útmutatót és a termékkel együtt ezt is adja át részükre.

Javasoljuk, hogy az termék eredeti csomagolását, a vásárlás igazolását és adott esetben a jótállási kártyát, ha kézbesítik, legalább a jótállási időtartamra őrizze meg. Szállítás esetén javasoljuk, hogy a terméket csomagolja vissza az eredeti csomagolásába, amelyben kiszállították és amely a legjobban megvédi a szállítás közbeni sérülésektől. A QR-kód beolvasásával beszerezheti a jelen felhasználói kézikönyv legújabb verzióját. A mobiltelefonon nyissa meg az alkalmazást a QR-kód olvasóval és irányítsa erre a kódra [ekkor megnyílik egy oldal, ahol letölthető a jelen felhasználói útmutató legújabb verziója].



A jelen felhasználói kézikönyv legújabb verzióját a www.eldonex.com weboldalon is megtalálhatja. A szöveg és a műszaki specifikációk változtatási jogát fenntartjuk.

1 Fontos biztonsági figyelmeztetések és utasítások

Olvassa el figyelmesen, és őrizze meg a további felhasználásra:

- A készüléket ne használják 8 évnél fiatalabb gyermekek vagy csökkent szellemi vagy mentális képességű felnőttek, vagy akik nem rendelkeznek a használatához szükséges kellő gyakorlattal és tapasztalattal, kivéve, ha közben felügyelik őket, és kellő tájékoztatást kaptak a készülék biztonságos használatáról és az esetleges veszélyekről.
- A készülék a gyermekek számára nem játék.
- A készülék karbantartását és tisztítását ne végezzék felügyelet nélkül hagyott gyermekek.
- A terméket gondosan csomagolja ki, és semmilyen csomagolóanyagot ne dobjon ki még azelőtt, hogy megtalálta volna a termék minden alkatrészét.
- Az első használat előtt távolítsa el a termékről az összes csomagolást és marketinganyagot.
- Ha a terméket gyermekek közelében használja, fokozottan legyen óvatos. A terméket helyezze a gyermektől távol. A gyermekeket tartsa felügyelet alatt, hogy ne játszhassanak a készülékekkel.
- Ne engedje, hogy a készüléket játékként használják.
- Ne használja a terméket a használati utasításban szereplőktől eltérően.
- A termék háztartási felhasználásra szolgál, és nem alkalmas kereskedelmi felhasználásra, sem folyamatos üzemeltetésre, például éttermekben.
- A termék beltéri használatra szolgál, ne használja a szabadban.
- Soha ne használjon a termékkel együtt nem szállított tartozékot, vagy olyat, amire azzal nem kompatibilis.
- Soha ne javítsa egyedül a terméket, és ne végezzen rajta átalakításokat! A termék javításait és beállításait bízza szakemberre/szakszervizre. A termék illetéktelen átalakítása a jótállás elvesztését kockáztatja.
- A terméket tartsa távol robbanó gázoktól, lobbanékony, gyúlékony és folyékony anyagoktól (oldószerek, lakkok, ragasztók stb.).
- A terméket ne tegye ki szélsőséges hőmérsékletnek, közvetlen napsugárzásnak, túlzott nedvességnek, és ne tegye poros környezetbe.
- Ne tegye a készüléket fűtőtest, nyílt láng vagy más hőforrás közelébe.
- Ne használja a készüléket a rendeltetési céljától eltérő célra.
- Ne fecskendezzen vizet vagy más folyadékot a készülékre.
- Ne rázza a készüléket, és ügyeljen arra, hogy ne essen le a földre.
- A gyártó nem vállalja a felelősséget a készülék és a tartozékai helytelen kezeléséből eredő károkért.
- Ha hosszabb ideig nem használja a terméket, vegye ki az elemet, egyébként kifolyhat az elemtérbe és a berendezés visszafordíthatatlanul sérülhet.
- Az elem gyermekek kezébe nem kerülhet. A jelenlétükben veszélyt jelenthet. Ha a gyermek lenyelné az elemet, azonnal hívjon orvosi segítséget.

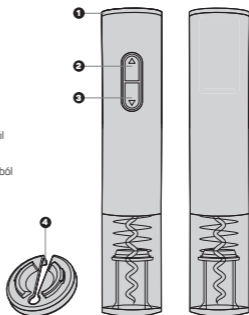
2 Csomagolás tartalma

- Elektromos bornýitó
- Fóliavágó
- AA elem (4 db)

3 Egyes részek leírása

A

- 1 Elemfedél
- 2 Nyomógomb a dugó eltávolításához a nyitóról
- 3 Nyomógomb a dugó eltávolításához a palackból
- 4 Fóliavágó

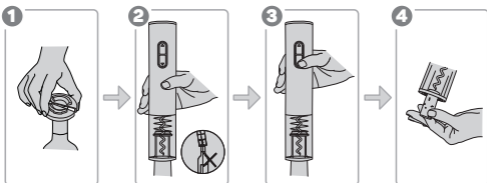


4 Műszaki specifikációk

- Egyszerű és kényelmes palacknyitás
- Alkalmas a legtöbb borosüveghez
- Mérete: Ø48*225mm
- Súly: 305 g
- Súly elemekkel együtt: 400 g
- Tápellátás: 4 x AA elem (a csomag tartalmazza)
- Névleges teljesítmény: 25W

5 Kezelés

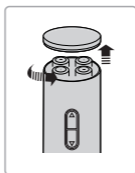
1. Vegye le a fóliavágót a bornyitó aljáról és vágja le a fóliázart a fóliavágóval.
2. Tartsa erősen a palackot, és helyezze rá a bornyitót (Megjegyzés: ügyeljen arra, hogy a nyitó egy vonalban legyen a palackkal).
3. Nyomja meg és tartsa lenyomva a dugó eltávolítására szolgáló nyomógombot **A3**
6-8 másodpercig, amíg a dugó teljesen ki nem húzódik.
4. Nyomja meg és tartsa lenyomva a nyomógombot a dugó eltávolításához a nyitóból **A2**
5-7 másodpercig, amíg a dugó automatikusan kijön.
5. Élvezze a borát.



HU
4

6 Az elem cseréje

1. Az elemek a nyitó tetején található elemtartóban található.
2. Nyissa ki az elemtartó rekeszt, vegye ki a régi elemet, és cserélje ki újra (típus: AA).
3. Az elemcsere során ügyeljen a megfelelő polarításra, ami az elemtartó rekesz fenekén található.
4. Zárja be az elemtartó rekeszt.



7 Figyelmeztetés

UTASÍTÁSOK ÉS INFORMÁCIÓK A HASZNÁLT CSOMAGOLÁS KEZELÉSÉRE

Részesítse előnyben a csomagolóanyagok és a régi készülékek újrahasznosítását. A termék csomagolóanyagai külön hulladékként ártalmatlaníthatók. Hasonlóképpen, a polietilénből (PE) és más anyagokból készített műanyag zacskókat adja át külön szelektív hulladékgyűjtő hely részére, újrahasznosítás céljából.



HASZNÁLT ELEKTROMOS ÉS ELEKTRONIKUS BERENDEZÉSEK ÁRTALMATLANÍTÁSA

Ezt a készüléket a 2012/19/EU sz., elektromos hulladékokról és elektromos berendezésekről szóló irányelvvel (WEEE) összhangban megjelöléssel látták el ezzel a szimbólummal a terméken és a csomagoláson, és azt jelzi, hogy a terméket ne a háztartási hulladék között ártalmatlanítsa. Az elektromos és elektronikus berendezések újrahasznosítására szolgáló gyűjtőhelyre kell vinni. Annak biztosításával, hogy ezt a terméket megfelelő módon ártalmatlanítják, elősegíti a környezetre és az emberi egészségre gyakorolt lehetséges negatív következmények elkerülését, amelyeket egyébként a termék nem megfelelő hulladékkezelése okozhat. Az ártalmatlanítást a hulladékártalmatlanítási szabályoknak megfelelően kell végrehajtani. A termék újrahasznosításával kapcsolatos részletesebb információkért forduljon az illetékes helyi hivatalhoz, a háztartási hulladékkezelő szolgáltatóhoz vagy az üzlethez, ahol a terméket vásárolta. A megfelelő hulladékkezelés, hasznosítás és újrahasznosítás céljából szállítsa ezeket a termékeket a kijelölt gyűjtőhelyekre. Alternatív megoldásként az Európai Unió egyes országában vagy más európai országokban a termékeket visszaküldheti a helyi kereskedőnek, amikor egyenértékű új terméket vásárol. Annak biztosításával, hogy ezt a terméket megfelelő módon ártalmatlanítják, elősegíti a környezetre és az emberi egészségre gyakorolt lehetséges negatív következmények elkerülését, amelyeket egyébként a termék nem megfelelő hulladékkezelése okozhat. További részletekért forduljon a helyi önkormányzathoz vagy a legközelebbi gyűjtőponthoz. Az ilyen típusú hulladék nem megfelelő ártalmatlanítása a nemzeti előírásokkal összhangban büntetést vonhat maga után.

Az Európai Unió országában működő gazdasági egységek számára

Az elektromos és elektronikus berendezések ártalmatlanításához kérje ki a forgalmazótól vagy a szállítótól a szükséges információkat.

Ártalmatlanítás az Európai Unión kívüli más országokban

Ez a szimbólum az Európai Unióban érvényes. Ha ártalmatlanítani akarja ezt a terméket, kérjük, vegye fel a kapcsolatot a helyi hatóságokkal vagy a forgalmazóval a helyes hulladékkezelési módszerrel kapcsolatban.

A törvény szerint biztosítjuk az elektromos és elektronikus berendezések visszavételét, feldolgozását és ingyenes, környezetbarát ártalmatlanítását a REMA System, a.s. társaság kollektív rendszerén keresztül. Ennek fő célja a környezet védelme az elektromos és elektronikus berendezések hulladékainak hatékony újrahasznosításával.

A gyűjtési pontok jelenlegi listája megtalálható a www.rema.cloud weboldalon.



Ez a termék megfelel az alkalmazandó EU-irányelvek összes alapvető követelményének. CE-jelöléssel van ellátva. Ez a jelölés azt jelzi, hogy a termék műszaki tulajdonságai megfelelnek a vonatkozó műszaki előírásoknak.

Az EU megfeleléségi nyilatkozat a következő címen érhető el www.eldonex.com.

NOTES

eldonex[®]

MANUFACTURER
HERSTELLER
VÝROBCE
VÝROBCA
GYÁRTÓ

IT TRADE, a.s.
Brtnická 1486/2
101 00 Praha 10
Czech Republic
tel.: +420 734 777 444
service@eldonex.com

www.eldonex.com